

Przewodnik instalacji i rejestracji ASN RadioOS

Niniejszy dokument przeprowadzi krok po kroku użytkowników oprogramowania RadioOS przez proces instalacji i rejestracji systemu.

- Kolejne kroki do wykonania będą oznaczone niebieską kropką
- **Ważne informacje i uwagi będą oznaczone czerwoną kropką i pogrubieniem**

Proces przebiega w następujących etapach:

1. Założenie konta w systemie ASN Online.
2. Pobranie oprogramowania **RadioOS** i pakietu narzędziowego **RadioOS Utils**.
3. Instalacja pakietu **RadioOS Utils**.
4. Wgranie oprogramowania na platformę sprzętową.
5. Rejestracja oprogramowania w systemie ASN Online.
6. Wgranie pliku licencji na platformę sprzętową.

- W przeglądarce internetowej wpisz adres www.asn.pl i kliknij przycisk „ASN Online” znajdujący się w górnej części strony.

Strona główna ►► ASN Online ►► Zaloguj

ASN Online

- Zaloguj ►
- Utwórz nowe konto ►
- Przypomnij hasło ►

Zaloguj się do ASN Online

Login:

Hasło:

- Utwórz nowe konto
- Przypomnij hasło

Rejestrując się na ASN Online będziesz mógł:

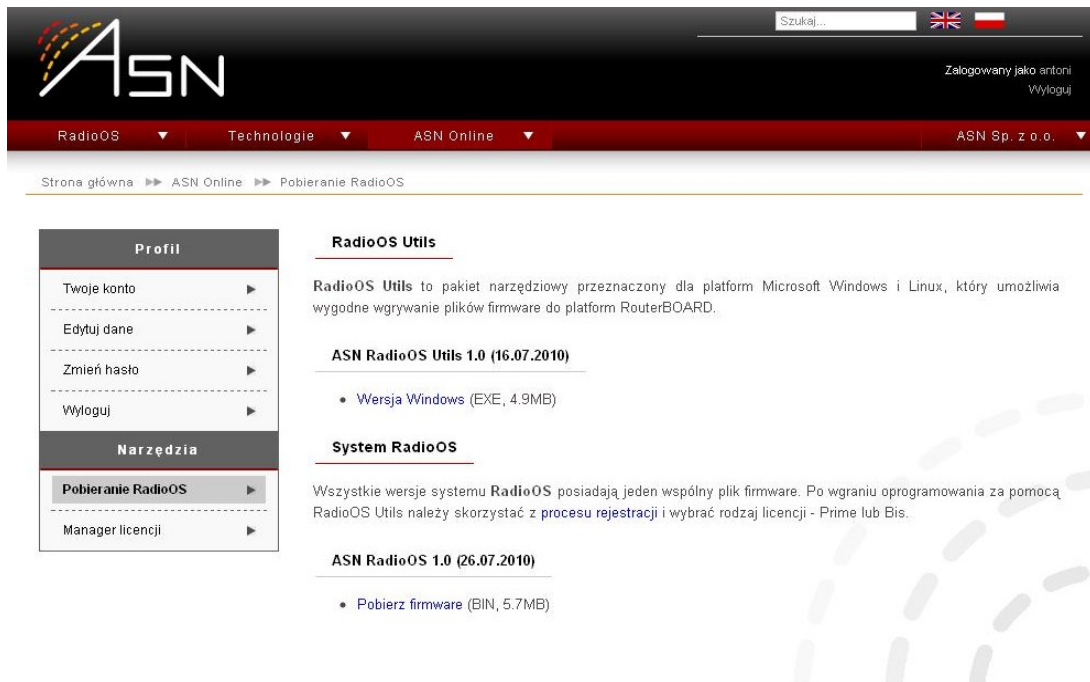
- pobierać pliki firmware
- rejestrować software i pobierać pliki licencji
- aktywować dodatkowe funkcje przez wprowadzanie Kluczy Rozszerzających
- otrzymywać informacje marketingowe na Twoją skrzynkę e-mail

kontakt | o asn | webmaster | Copyright ©2004-2010 ASN Sp. z o.o.

Ekran 1: Strona logowania do ASN Online

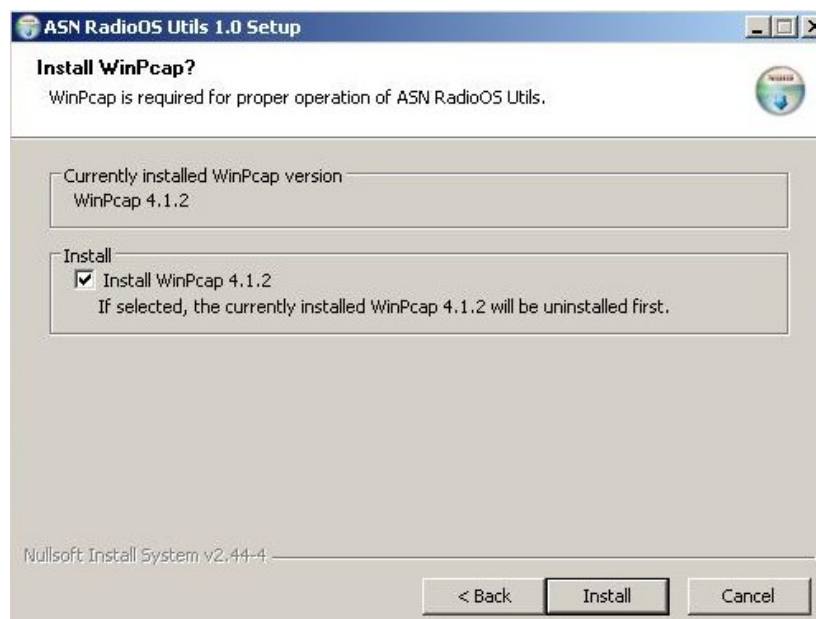
- Kliknij w link „Utwórz nowe konto”.
- Wypełnij formularz poprawnymi danymi firmy. Umożliwi to bezpośredni kontakt w sprawie szkoleń, promocji nowych produktów oraz pomocy technicznej.

- Po zarejestrowaniu zaloguj się do serwisu z wybranym loginem i hasłem.



Ekran 2: Pobieranie RadioOS

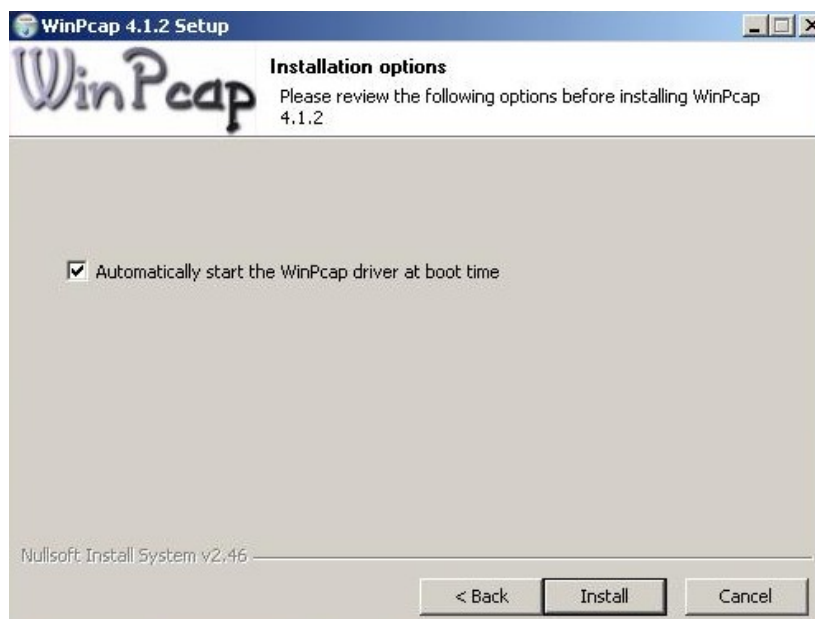
- Z menu po lewej stronie wybierz „Pobieranie RadioOS”. Pobierz pakiet narzędziowy **ASN RadioOS Utils** (asn-radio-os-utils-1.0.exe) oraz oprogramowanie **ASN RadioOS** (asn-radio-os-rb4xx-1.0.bin).
- Uruchom instalator **RadioOS Utils** i przejdź przez kolejne etapy instalacji.



Ekran 3: Wybór instalacji biblioteki WinPcap

- Zaznacz „Install WinPcap 4.1.2” i kliknij „Install”.
- Pakiet **RadioOS Utils** do poprawnego działania wymaga biblioteki **WinPcap**. Instalacja **WinPcap** wraz z **RadioOS Utils** jest zalecana.

- Jeśli wybrałeś instalację **WinPcap**, pojawi się nowe okienko instalatora. Przejdź przez kolejne etapy instalacji.



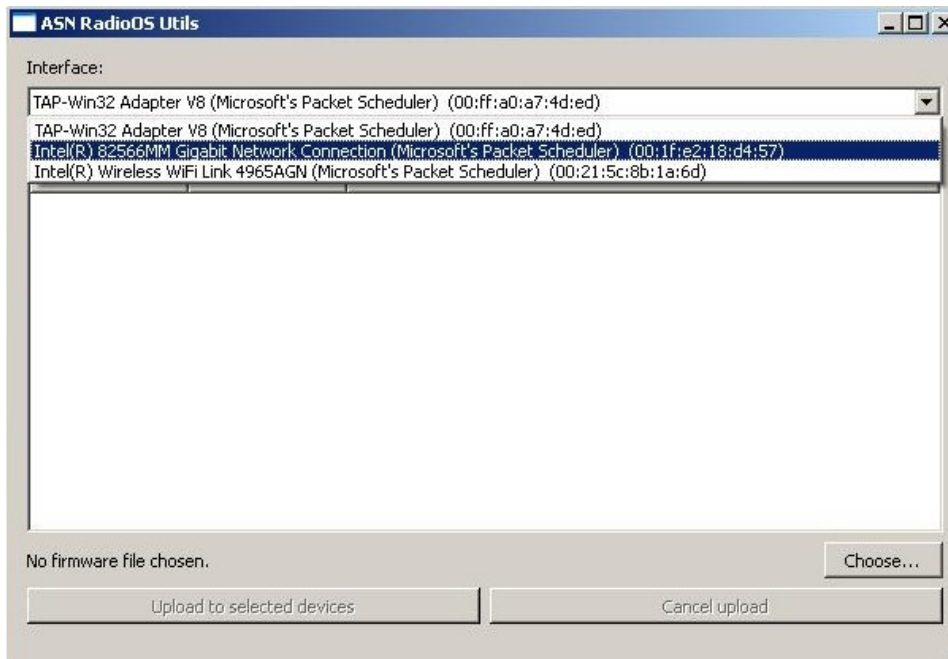
Ekran 4: Instalator WinPcap

- Upewnij się, że opcja „Automatically start the WinPcap driver at boot time” jest zaznaczona i kliknij „Install”.
- Po zakończeniu instalacji **WinPcap** kliknij „Finish”, aby przejść do ostatniej części instalacji **RadioOS Utils**. Kliknij „Next”.



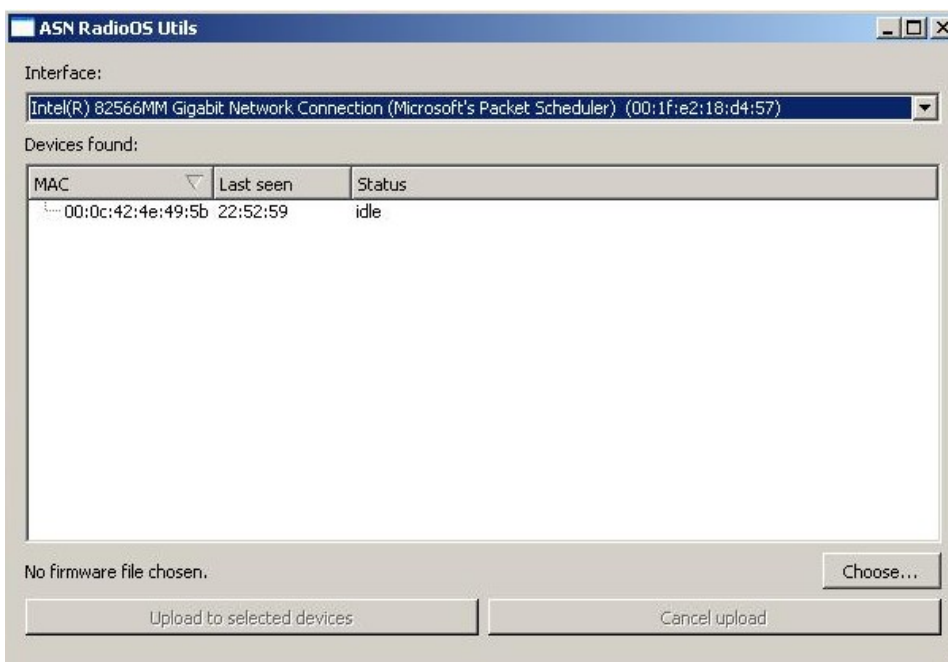
Ekran 5: Zakończenie instalacji RadioOS Utils

- Instalacja została zakończona. Zaznacz „Run ASN RadioOS Utils 1.0” i kliknij „Finish”. Program **RadioOS Utils** zostanie uruchomiony i możliwe będzie wgranie systemu na platformę sprzętową.



Ekran 6: Wybór interfejsu sieciowego w RadioOS Utils

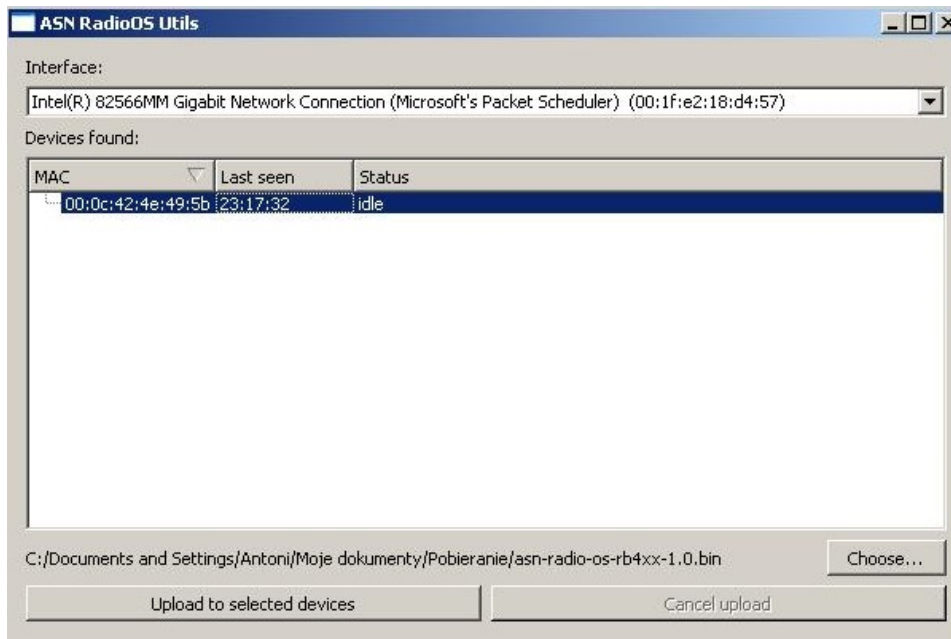
- Podłącz platformę sprzętową bezpośrednio do przewodowej karty sieciowej w swoim komputerze. W polu „Interface” wybierz tę kartę sieciową, do której podłączona jest platforma.



Ekran 7: RadioOS Utils zlokalizował platformę gotową do procesu instalacji

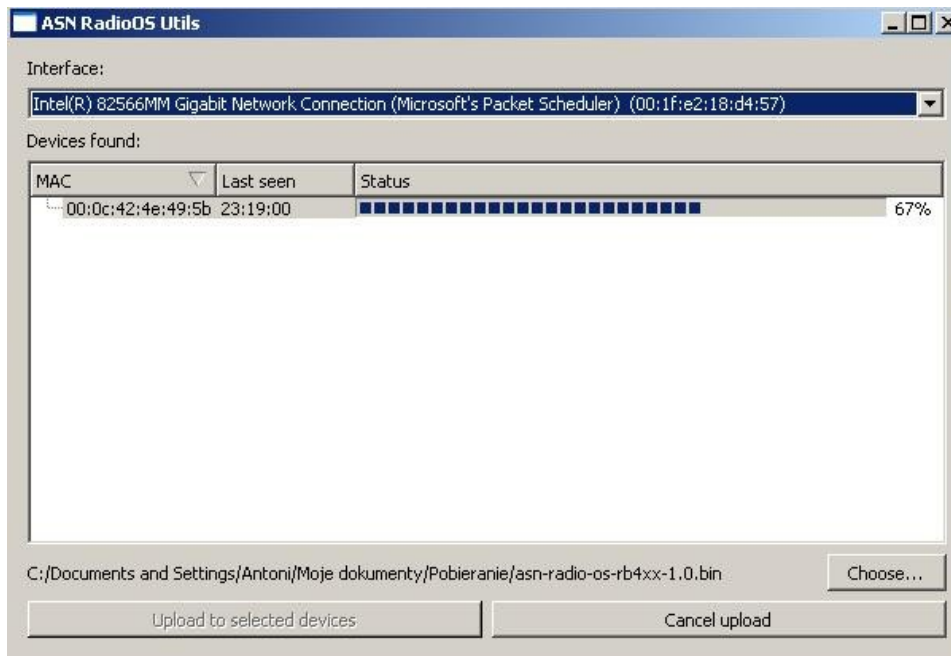
- Znajdź na platformie przycisk resetu. Wciśnij przycisk i trzymając go włącz zasilanie urządzenia. **RadioOS Utils** powinno zlokalizować platformę i wyświetlić jej adres MAC, jak pokazuje przykład z *Ekranu 7*.
- Od czasu włączenia zasilania platformy i jej zlokalizowania przez RadioOS Utils masz 1 minutę na wykonanie czynności instalacji pliku firmware. W wypadku przekroczenia tego czasu należy powtórzyć próbę od początku.

- Kliknij w przycisk „Choose”, wybierz plik firmware pobrany z serwisu **ASN Online** (asn-radio-os-rb4xx-1.0.bin) i kliknij „Otwórz”.



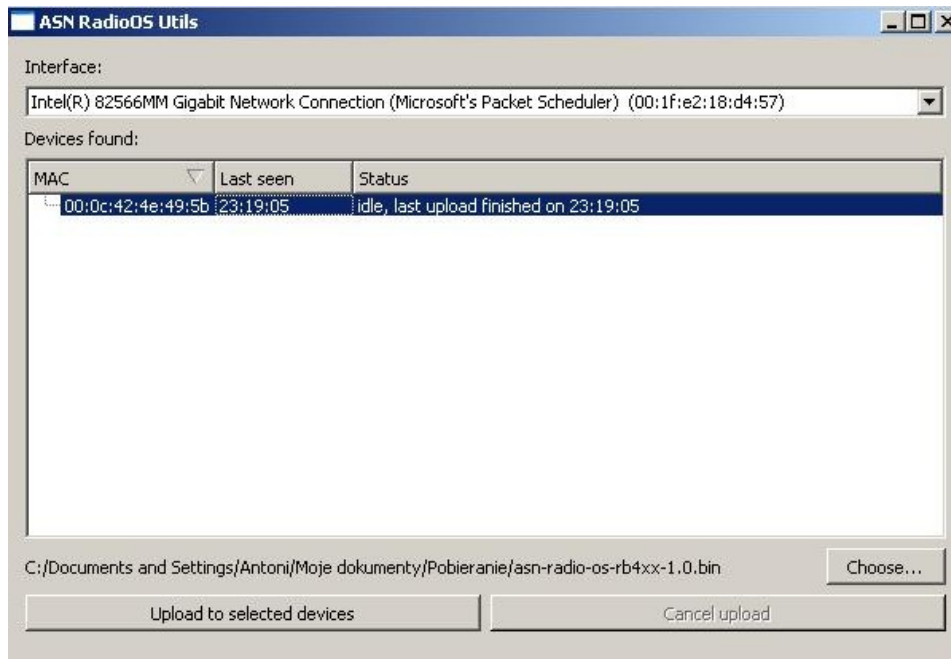
Ekran 8: RadioOS Utils gotowy do wgrania pliku firmware

- Kliknij w adres MAC znalezionej platformy. Zostanie zaznaczona i wybrana do procesu instalacji pliku firmware. Kliknij w przycisk „Upload to selected devices”.



Ekran 9: RadioOS Utils w trakcie wgrywania pliku firmware

- Zaczekaj, aż w kolumnie „Status” wskaźnik wskaże 100% i platforma wyda krótki sygnał dźwiękowy.
- **W czasie wgrywania firmware nie wyłączaj urządzenia.**



Ekran 10: RadioOS Utils po wgraniu pliku firmware

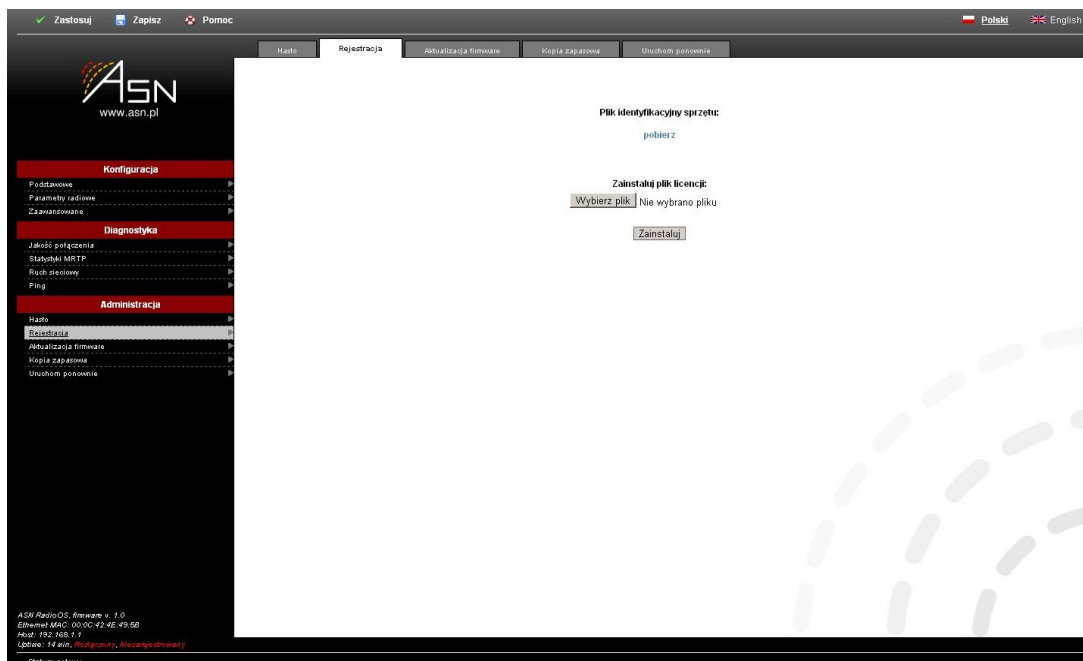
- Po poprawnym wgraniu pliku firmware w kolumnie „Status” pojawi się komunikat „idle, last upload finished (...)”. Poczekaj na dwa sygnały dźwiękowe.
- Skonfiguruj kartę sieciową w swoim komputerze tak, aby możliwy był dostęp do domyślnego adresu systemu **RadioOS** – 192.168.1.1. Na przykład ustaw adres IP na 192.168.1.2 i maskę na 255.255.255.0.



Ekran 11: Pierwsze logowanie do systemu RadioOS

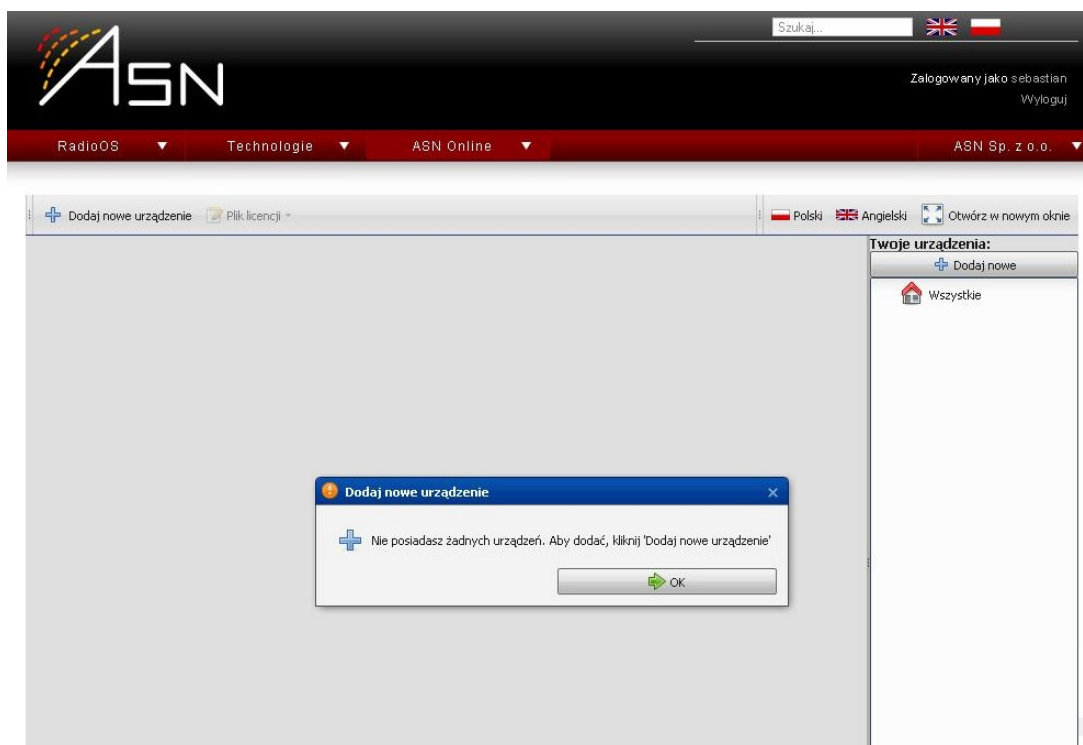
- Uruchom przeglądarkę internetową i wpisz adres „<http://192.168.1.1/>”. Gdy pojawi się okienko logowania, w pole użytkownika wpisz „asn” i w pole hasła „asn”.
- Zalecana przeglądarka internetowa to **Mozilla Firefox** lub **Opera**.

- Po zalogowaniu pojawi się interfejs systemu **RadioOS**. W prawym górnym rogu wybierz język polski.



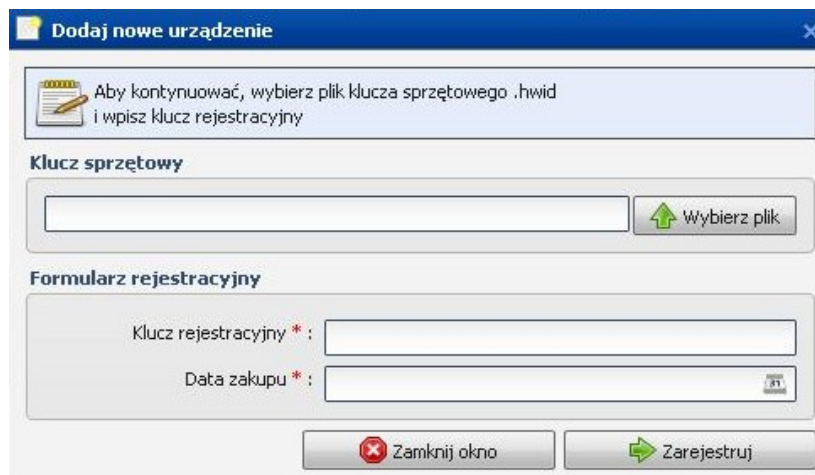
Ekran 12: System RadioOS - rejestracja

- W menu po lewej stronie wybierz „Rejestracja”. Kliknij w link „pobierz”, aby pobrać plik identyfikacyjny platformy sprzętowej. Zapisz go na dysku komputera.



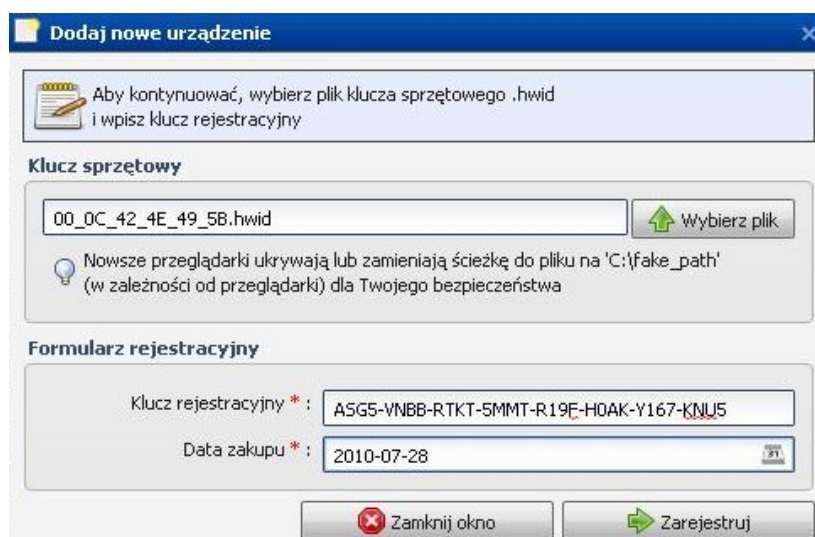
Ekran 13: ASN Online - manager licencji

- W nowej zakładce przeglądarki ponownie otwórz witrynę www.asn.pl i zaloguj się do ASN Online. Przejdź do narzędzia **Manager licencji**. Pojawi się komunikat o braku zarejestrowanych urządzeń, kliknij „OK”.



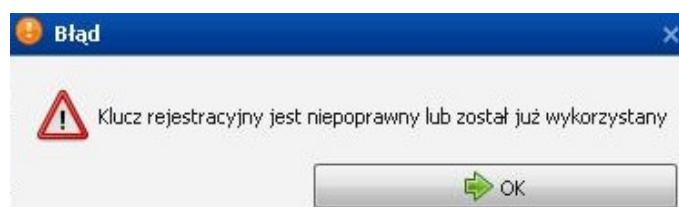
Ekran 14: Rejestracja nowego urządzenia

- Kliknij „Dodaj nowe urządzenie” a następnie „Wybierz plik”.
- Wybierz pobrany wcześniej z RadioOS plik z rozszerzeniem *.hwid. Zwróć uwagę, aby adres MAC w nazwie pliku zgadzał się z adresem platformy sprzętowej.



Ekran 15: Rejestracja licencji RadioOS

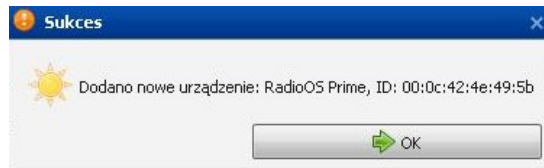
- Wpisz klucz rejestracyjny i wybierz datę zakupu licencji.



Ekran 16: Przykładowy błąd rejestracji licencji

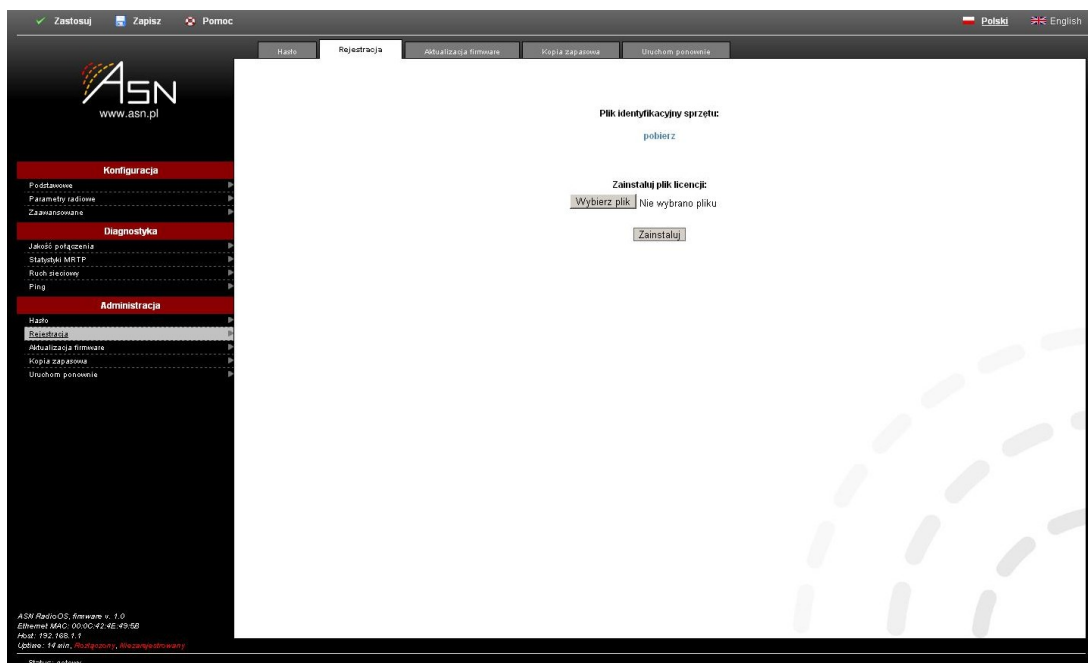
- Przykładowy błąd widoczny na **Ekranie 16** może pojawić się w przypadku niepoprawnego wpisania klucza lub gdy wcześniej został już on wykorzystany do rejestracji innego urządzenia.

- Po wprowadzeniu poprawnego klucza pojawi się umowa licencyjna. Zapoznaj się z jej treścią i kliknij przycisk „Zgadzam się”, jeśli akceptujesz jej treść.



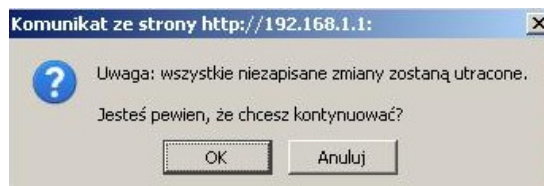
Ekran 17: Udana rejestracja RadioOS

- W zależności od tego, jaki klucz został użyty, pojawi się informacja o dodaniu nowego urządzenia - **RadioOS Prime** lub **RadioOS Bis**.
- Kliknij w przycisk „Pobierz plik licencji” - jest on niezbędny do pełnego uruchomienia systemu. Zapisz go na dysku komputera.



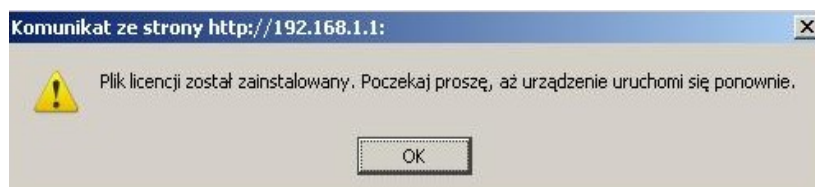
Ekran 18: System RadioOS - rejestracja

- Wróć do systemu **RadioOS** (adres <http://192.168.1.1/>). Ponownie wybierz z menu pozycję „Rejestracja”. Kliknij „Wybierz plik”.



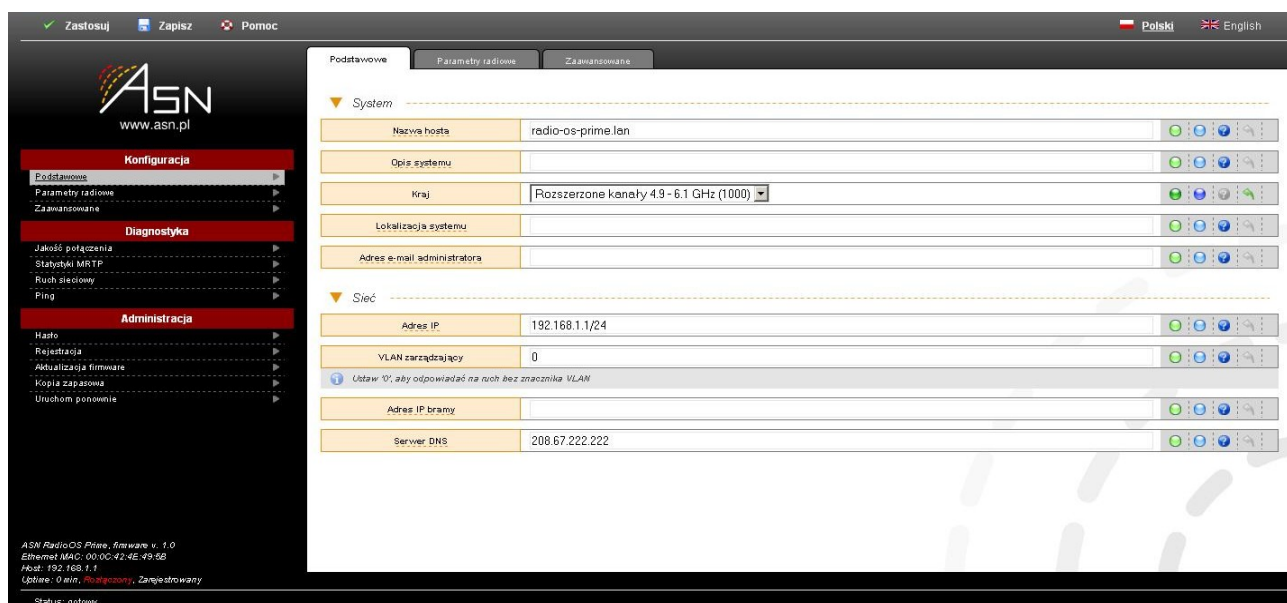
Ekran 19: RadioOS - wgrywanie pliku licencji

- W okienku dialogowym wybierz plik licencyjny (radio-os-prime 00_0c_42_4e_49_5b.lic). Kliknij „Zainstaluj” a następnie „OK”.



Ekran 20: RadioOS - plik licencji został zainstalowany

- Odczekaj chwilę, aż plik zostanie wgrany. Jeżeli plik licencyjny był poprawny pojawi się komunikat o pomyślnym zakończeniu procesu rejestracji urządzenia. Kliknij „OK” i poczekaj, aż urządzenie uruchomi się ponownie.



Ekran 21: RadioOS po instalacji i rejestracji

- Potwierdzeniem poprawnego zakończenia operacji będzie widoczna zmiana napisu „Niezarejestrowany” na „Zarejestrowany” i koloru z czerwonego na biały w polu stanu systemu w dolnym lewym rogu ekranu.